

Laboule Infos

1^{er} juillet 2022

www.laboule.fr

Numéro 50

(Edito poétique)

Quand je me rends à Laboule, c'est pour la perdre un peu. Consciemment, avec délectation même. Pas besoin de GPS, c'est le cœur qui guide, l'amitié. Le chemin est long depuis la Savoie, tortueux dans les derniers kilomètres mais une fois arrivée, je pose mes valises et mes problèmes. Je peux mettre des chemises à carreaux avec un pantalon à rayures, un tee-shirt violet avec un gilet jaune. Pas de jugement, c'est presque local !!

Je regarde la nature et la nature me regarde, du coup je la respecte encore davantage, peur d'arracher une herbe, des fois que ce soit une plante aromatique, sarriette, thym ...Le vert des châtaigniers, le jaune des genêts, le bleu du ciel me ramènent aux tableaux de Van Gogh.

A Laboule, le chant des oiseaux suffit à mon bonheur. Et lorsque l'explosion des couleurs est rassasiée, que les hirondelles du hameau, le faucon local se sont tus, quel plaisir de se rendre à « l'épicerie sous les étoiles » de Valousset, acheter les asperges fraîchement ramassées, sa gelée de thym, son jus de pommes, et boire un coup avec les autochtones qui vous accueillent comme si vous étiez du « coin ».

Quel bonheur de voir les gamins descendre la rue du hameau avec un « bolide » qui a 3 fois leur âge, comme s'ils étaient au volant d'une Ferrari. Enfin, plus gravement, au détour d'un virage, de constater qu'un tuyau qui amène l'eau pour l'arrosage collectif des jardins perd un peu de son précieux liquide. Là, je prends pleinement conscience que lorsque l'eau se perd c'est un peu la vie qui s'en va !

Mais cela n'arrête pas la jeunesse qui vient occuper le terrain, faisant ainsi rendre ringard le couplet de Jean Ferrat ce grand amoureux de l'Ardèche...il n'y a rien de plus normal que de vouloir vivre sa vie à Laboule.

Eva, amie de Paul et Marie de Valousset

(Sommaire)

- p2: L'édito de Madame la Maire
- p2-5: Informations municipales
- p6-7: Ça s'est passé à Laboule
- p8: Ça se passera à Laboule
- p9: Elle a le diable au corps
- p10: Brèves de Laboule
- p11: Le Moulin de Glorimagne
- p12: 24 mois en Algérie

La Fête du Printemps le 26 mai



(L'édito de Madame la Maire)

L'été est déjà installé, les cigales sont arrivées plus tôt pour l'attester.

Dans ma mémoire d'écolière reviennent les strophes suivantes, LECONTE DE LISLE en est l'auteur dans les Poèmes antiques (extrait) :

« Midi, roi des étés, épandu sur la plaine,
Tombe en nappes d'argent des hauteurs du ciel bleu,
Tout se tait. L'air flamboie et brûle, sans haleine;
La terre est assoupie en sa robe de feu.

L'étendue est immense, et les champs n'ont point d'ombre.
Et la source est tarie où buvaient les troupeaux;
La lointaine forêt, dont la lisière est sombre,
Dort là-bas, immobile, en un pesant repos. »

La chaleur accablante de ces derniers jours, si elle persiste, nous posera des problèmes cet été, et notamment en ce qui concerne nos réserves d'eau. Actuellement un arrêté préfectoral nous oblige à des restrictions d'eau sur tout le territoire.

Si la sécheresse devait donc se poursuivre, nous devrions prendre des mesures plus radicales en pratiquant notamment un roulement d'ouvertures et de fermetures sur les captages de la commune. Des coupures d'eau seront peut-être envisagées. Aussi, dès à présent, Laboule doit pouvoir compter sur le civisme de chacun, concernant les utilisations de l'eau.

Je souhaite à tous un excellent été.

Françoise Gallet

(Informations municipales)

Le budget communal

C'est l'acte fondamental de la gestion municipale, il détermine chaque année l'ensemble des actions qui seront entreprises. Il constitue un programme financier évaluatif des recettes à encaisser et des dépenses à faire chaque année.

C'est un acte juridique qui autorise Le Maire à engager les dépenses votées par le Conseil Municipal.

La commune a 3 types de documents budgétaires

Le compte administratif

Le compte administratif est le relevé exhaustif des opérations financières des recettes et dépenses, réalisées dans un exercice comptable donné de l'année écoulée.

Le budget primitif

Il rend compte des prévisions de recettes et dépenses votées par le Conseil Municipal pour une année de fonctionnement et en investissement.

Le compte de gestion

La comptabilité communale suppose l'intervention de deux instances, le maire et le comptable public qui établit le compte de gestion. Il est chargé en cours d'année d'encaisser les recettes et de payer les dépenses ordonnancées par le Maire.

Le budget communal (suite)

Le compte de gestion doit concorder parfaitement avec le compte administratif

Pour la commune

Compte administratif 2021 : dépenses fonctionnement + investissement = 496 087.13
recettes = 509 801.61

Budget primitif : fonctionnement : dépenses = 308 834.90
recettes = 308 834.90
Investissement : dépenses = 378 280.12
recettes = 378 280.12

DETAIL DES CHAPITRES D'OPERATION D'EQUIPEMENT

Prévisions

Pour l'achat de terrains	9 000.00
Pour le matériel d'équipement	28 000.00
Four communal	6 000.00
Réparation salle polyvalente	9 038.00
Cuves DFCI	35 460.00
Environnement cadre de vie	10 000.00
Enfouissement le Serre, les Abriges	6 000.00
Maison des Granges	60 000.00
Toiture Cure	24 000.00

Budget eau et assainissement LABOULE

La commune fonctionne en régie

Le budget de l'eau est un budget annexe

Investissement

DEPENSES	75 262.21
RECETTES	75 262.21

Fonctionnement

Dépenses	118 630.98
Recettes	118 630.98

DETAIL DES CHAPITRES D'OPERATION D'EQUIPEMENT

Compteurs Captage	41 647.86
-------------------	-----------

Françoise Gallet

Nos amis les chiens:

Les chiens qui divaguent posent de plus en plus de problèmes. Ils peuvent être dangereux pour les vélos et vu le nombre de déjections sur la place polyvalente, s'ajoute un problème de salubrité.

En conséquence nous demandons à tous de tenir vos chiens, et de ramasser les déjections sur la place publique.

Françoise Gallet

Elections présidentielles à Laboule

Résultats du 1er tour le 10 avril 2022:

Inscrits	: 136
Abstention	: 32
Votants	: 104
Exprimés	: 100
Jean-Luc Mélenchon	: 51
Emmanuel Macron	: 20
Yannick Jadot	: 6
Marine Le Pen	: 5
Eric Zemmour	: 5
Nicolas Dupont-Aignan	: 3
Nathalie Arthaud	: 2
Fabien Roussel	: 2
Jean Lasalle	: 2
Anne Hidalgo	: 2
Philippe Poutou	: 2
Valérie Pécresse	: 0
Blanc	: 4
Nul	: 0

Résultats du 2ème tour le 24 avril 2022:

Inscrits	: 136
Abstention	: 36
Votants	: 100
Exprimés	: 79
Emmanuel Macron	: 60
Marine Le Pen	: 19
Blanc	: 19
Nul	: 2

Elections législatives à Laboule

Résultats du 1er tour le 12 juin 2022:

Inscrits	: 137
Abstention	: 47
Votants	: 90
Exprimés	: 85
Florence Pallot (NUP)	: 53
Alexandra Cauquil (ENS)	: 11
Laurent Hugheto (DVG)	: 9
Fabrice Brun (LR)	: 5
Johan Verheij (RN)	: 2
Gérald Gandon (REC)	: 2
Anne Alirol (REG)	: 1
Audrey Teillet (ECO)	: 1
Gonzague Silva (DSV)	: 1
Christophe Marchisio (DXG)	: 0
Blanc	: 5
Nul	: 0

Résultats du 2ème tour le 19 juin 2022:

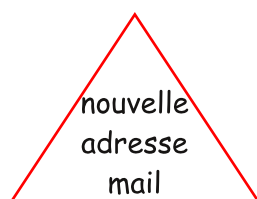
Inscrits	: 137
Abstention	: 48
Votants	: 89
Exprimés	: 80
Florence Pallot (NUP)	: 55
Fabrice Brun (LR)	: 25
Blanc	: 8
Nul	: 1

Mairie de Laboule

Place de l'Eglise
07110 Laboule

tél: 04 75 88 98 62
email: mairie@laboule.fr

Site de la mairie: www.laboule.fr
Horaires d'ouverture au public:
mardi et jeudi de 15h à 17h (sauf le dernier jeudi
du mois)
sur rendez-vous le samedi matin



Laboule infos:

- * diffusion papier aux résidents permanents et disponible en mairie: 110 exemplaires
- * diffusion par mail: 130 abonnés
- * prochain numéro:
 - proposition d'articles: jusqu'au 31 août: contactez:
 - * Sophie Chialva au 06 81 08 67 96
 - * Paul Fourmentraux au 06 51 60 69 69
 - * Patrice Rotteleur au 06 74 84 25 75
 - envoi des articles: jusqu'au 15 septembre
 - diffusion: 1er octobre

(Informations municipales)

La maison des Granges

La maison située au Village au 41 Impasse des Granges a été mise en vente en 2021 .

Un acheteur présumé en aurait fait un gîte. De nombreuses demandes de location de logement sont faites à la commune. Le conseil municipal, à la majorité, a voté la décision de faire préemption sur cette maison, le 14 septembre 2021 . Le but étant d'en faire une location à l'année.

L'achat a été signé le 13 décembre 2021.

Des travaux étaient indispensables. Après une recherche d'artisans dans tous les domaines du bâtiment, les travaux ont pu commencer .

A la démolition il s'est avéré que les travaux étaient plus importants que ceux prévus au départ. Il n'est plus possible de louer fin juillet comme il était espéré . Les locataires potentiels devront donc, hélas , attendre un peu plus pour emménager .

Marie Allano

Un logo pour Laboule

Suite à l'annonce dans le dernier Laboule Infos demandant aux Boularains de proposer un logo pour notre village, plusieurs propositions ont été envoyées:



Vous pouvez envoyer vos propositions jusqu'au 31 juillet à:

communication.mairielaboule@gmail.com

Le choix du logo retenu sera effectué en Conseil Municipal.

Marie Allano

Réseau électrique

Suivi de l'enfouissement des lignes électriques du Serre :

- Génie civil, actuellement les tranchées sont terminées
- La pose de 3 poteaux a été effectuée fin juin
- La réfection de la voirie devrait être réalisée avant la saison estivale.

Partie ENEDIS :

- Contrôle et réalisation prévus à partir du mois de septembre (ENEDIS enverra un courrier en Mairie pour préciser les dates des coupures éventuelles).

Angèle Caltagirone

(Ça s'est passé à Laboule)

3 événements du Comité des Fêtes

La chasse aux œufs le dimanche 17 avril

Le dimanche 17 avril, par une matinée fort ensoleillée, les bambins de Laboule -et d'ailleurs- furent conviés à la traditionnelle chasse aux œufs de pâques.

Sur l'esplanade de verdure surplombant la place de l'église, étaient disséminés les objets du délice. A l'issue d'une quête enjouée, nos Nemrods en herbe décidèrent de mettre en commun leur butin, afin que nul ne rentre bredouille en sa maisonnée. L'occasion, pour Xavier Saury, d'étreindre sa casquette de nouveau président du Comité des fêtes. Une agréable mise en bouche pour les événements à venir!

La Fête du Printemps le jeudi 26 mai



C'est par une belle journée que les 31 exposants du vide-greniers et de la bourse aux plantes sont venus passer la journée sur la place de l'église.

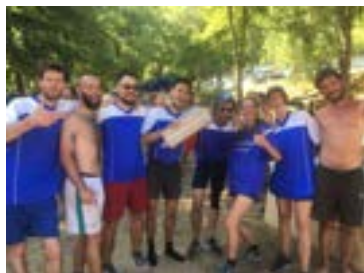
Les Boularains et habitants de communes voisines sont venus en nombre pour faire de bonnes affaires et aussi pour passer une bonne journée, profitant de la buvette, de la restauration rapide, et des pizzas de l'Episode.

Tournoi de foot le samedi 11 juin



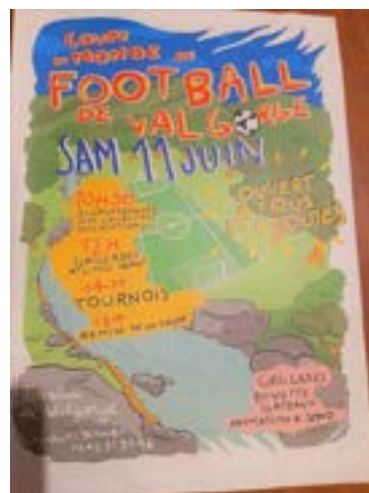
Il a fait très chaud ce samedi 11 juin, ce qui n'a pas empêché une quarantaine de sportifs de venir s'affronter tout l'après-midi sur le terrain de foot de Valgorge.

Sport, bonne humeur et ambiance festive ont marqué cette journée.



Et un grand merci à ceux qui ont organisé ces événements: Nicolas Note pour la chasse aux œufs, Patrice Rotteleur pour la Fête du Printemps et Thomas et Sophie Soto. creation ainsi que Marlène et Nicolas pour le tournoi de foot, et à tous les bénévoles qui les ont aidés.

Xavier Saury



Concert à Valousset le 27 avril

Merci à Allegoria pour cette soirée concert intimiste dans notre salon! Ambiance rébétiko entre Grèce et Turquie... Tous les Boularains étaient conviés, et nous étions une vingtaine à apprécier ce moment acoustique !!!

Nous remettrons ça bientôt, avec d'autres artistes,



Elodie et David de Valousset

Trail Beaume Drobie le dimanche 12 juin

Les Boularains ont été très présents lors de la 8ème édition du Trail Beaume Drobie qui a eu lieu à Valgorge le 12 juin.

En effet, de nombreux bénévoles boularains étaient présents à Valgorge, mais aussi sur différents points du parcours pour contrôler les concurrents, pour leur donner à boire ou pour les prendre en photo.

Il y avait des Boularains sportifs avec William, Serge, Jehan et Solal.

Plusieurs Boularains étaient partenaires du trail et ont offert des lots pour les podiums.

Le jingle du trail, musique entraînante créée pour l'événement par la famille Decaux des Abriges a motivé les trailers lors de chacun des départs.

Enfin, les 217 participants répartis sur les différentes épreuves ont ovationné Roger, 86 ans, le parrain du trail qui a effectué le trail bleu de 20 km.



William Cayet,
sur le trail noir 51 km

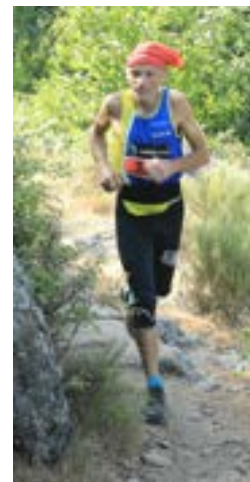
Patrice Rotteleur



Roger Bardin,
le parrain du trail
à l'arrivée du 20 km



Quelques-uns des 51 bénévoles



Serge Allain,
sur le trail rouge 32 km



Jehan Monnier,
sur le trail bleu 20 km



Solal à droite,
au départ de la course enfants

Vernissage de Marie et Brigitte le 14 juin

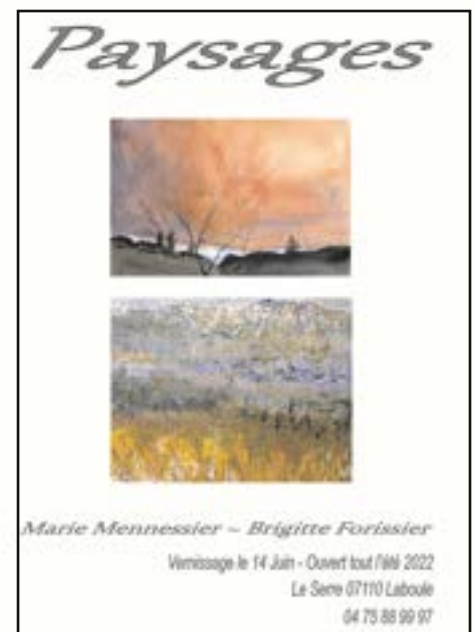


Brigitte et Marie avaient invité au Serre dans la maison de Marie et Jean-Paul tous les Boularains au vernissage de leur exposition "Paysages".

De nombreux Boularains sont venus admirer leurs œuvres, et qui ont ensuite apprécié le buffet préparé par les deux amies.

L'exposition sera ouverte tout l'été aux Boularains et randonneurs qui passeront au Serre.

Patrice Rotteleur

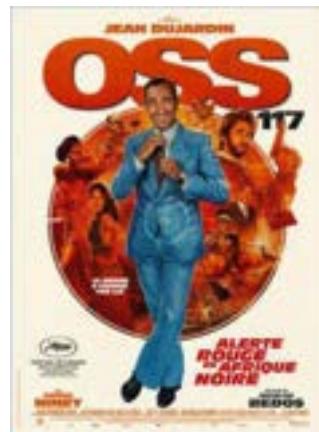


(Ça se passera à Laboule)

Comité des Fêtes

Cinéma en plein air

Venez voir "OSS 117, Alerte rouge en Afrique Noire" le 9 juillet sur la place de l'église à la tombée de la nuit.



La Fête de l'été les 13 et 14 août

Au programme:

- le samedi 13 août après-midi: tournoi de pétanque
- le samedi 13 août en soirée: bal
- le dimanche 14 août après-midi: tournoi de pétanque mixte

Champs Boul'là

Le marché des producteurs (qui prend le relais du micro-marché le reste de l'année) se tiendra sur la place de l'église le vendredi de 18h à 20h à partir du 24 juin et jusqu'au 2 septembre.

Des animations auront lieu certains vendredis - n'hésitez pas à venir à la buvette nous proposer quelque chose!



L'équipe Champs Boul'là

Concerts organisés par "Rénovation Eglise de Laboule"

Pour les 20 ans de l'Association, ce sont 20 concerts qui sont planifiés pour cet été.

Le programme a été distribué à tous les Boularains permanents, et est disponible à l'église et en mairie.

Jean-Paul Bernhardt



(Elle a le diable au corps)

Si les Grecs anciens ont vu l'empuse, c'est parce qu'ils avaient le sens de l'observation et le sens de la dénomination (empuse peut être traduit par fantôme ou spectre). En effet, l'empuse pennée se camoufle si parfaitement dans la végétation qu'elle est difficilement visible.

L'empuse est une « cousine » de la mante religieuse. Elle est plus petite (5 - 6 cm), et a la tête surmontée d'une sorte de casque conique. Elle est insectivore et chasse à l'affût.

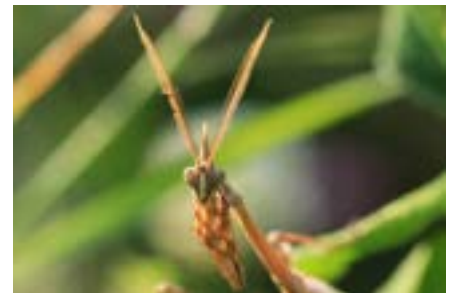
Les empuses mâles ont de longues antennes bipectinées (en forme de peignes à deux rangées) alors que les femelles n'ont que de petites antennes filiformes.

Comme la mante religieuse, l'empuse vit dans les herbes hautes et les buissons des milieux secs et ouverts. Elle naît à la fin de l'été et passe l'hiver sous sa forme juvénile. Les empuses mourront toutes au cours de l'été, après la ponte, dans une oothèque (nid) un peu plus petite que celle de la mante.

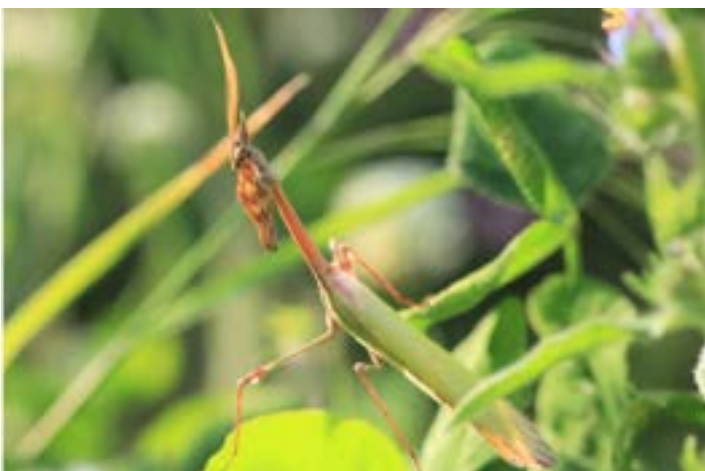
Les juvéniles sont couramment appelés des diabolotins (sans doute en raison de leurs abdomens recourbés vers le haut : encore un bel exemple de jeunisme!), en mai, ils deviennent adultes : dès lors, l'abdomen suit le prolongement du corps et des ailes apparaissent dans le dos (sans avoir recours à une boisson énergisante). C'est principalement le mâle qui vole (au secours de rien ni de personne d'ailleurs).

L'accouplement a lieu en mai-juin. Les zamours se passent la nuit dans l'intimité de l'obscurité (désolé je n'ai pas de photos compromettantes). Les femelles fécondes émettent des phéromones pour attirer les mâles, qui les captent grâce à leurs grandes antennes. Les mâles qui vont courir la gueuse gardent la tête froide (normal : ce sont des insectes), et leur tête sur les épaules, (contrairement aux mantes religieuses).

Il est préférable de naître diabolotin que religieuse lorsque l'on est un mâle !!!!



Texte et photos (prises à Laboule) de Paul Fourmentraux



(Brèves de Laboule)

Records de température ce printemps à Laboule:

- 29,0 °C le 21 mai, et une minimale nocturne de 20°C le 22 mai
- 34,5 °C le 17 juin



Certains Boularains aiment se promener entre le Village et les Abriges, mais peu d'entre eux ont remarqué au bord de la route ce rocher perché dans un châtaignier.

Le 23 mai, 2 couleuvres en plein ébat au bord de la route entre les Abriges et le Village.



Le samedi 23 juillet à 16h à la salle polyvalente, vous êtes tous invités à l'Assemblée Générale de l'Association "Rénovation de l'église de Laboule".

L'Episode aura duré 2 ans: Pascal et Laurence Colin ont quitté Laboule fin juin.



La reconstruction de l'intérieur du four communal du village suit son cours.
Si vous souhaitez participer à cette rénovation, contactez Eric Potron ou Patrice Rotteleur.

Certains Boularains n'avaient pas réalisé que la date de parution du dernier numéro de "Laboule Infos" était le 1er avril, et ont été inquiets d'apprendre qu'il était envisagé de goudronner le sentier des Granges.



(Le Moulin de Glorimagne)

En 1979, je suis devenu Boularain en achetant à Marcel Barreau le moulin qui se situe au bord du Riboulet, en dessous du Serre.

Ce moulin, plus communément appelé le Moulin de Louis avait eu plusieurs dénominations au cours de son histoire: construit vers 1550, il s'appelait à l'origine le Moulin de Glorimagne (peut-être à la gloire de Charlemagne), il s'appela par la suite le Moulin de la Borie, puis le Moulin de Chabrol, et j'ai décidé de lui redonner son nom d'origine, le Moulin de Glorimagne.

Le moulin était composé d'un moulin à blé (croquis ci-dessous), d'un moulin à orge formé de deux meules coniques, et d'une presse à huile de noix.

Il y avait aussi 3 autres moulins sur le Riboulet, le plus en aval étant le Moulin de Modène.

Le moulin devint aussi une maison d'habitation à partir de 1708, et Louis Boutière fut le dernier exploitant jusqu'en 1945.

Marcel Barreau ayant décidé de démonter le moulin, son frère réalisa des croquis précis du moulin ce qui me permit de comprendre son fonctionnement.

L'installation la plus complexe était le moulin à blé:

- à l'extérieur du moulin, une béalière remplissait un bassin d'eau dont l'orifice était obstrué par un bouchon relié à une corde.

- lorsque le bassin était rempli, on retirait le bouchon grâce à la corde, l'eau était acheminée dans le moulin pour faire tourner les quatre aubes reliées à un moyeu de charrette

- la meule du bas était fixe, on levait la meule du dessus puis on remplissait le bac à grain posé sur la meule du dessus

- on baissait la meule du dessus qui était entraînée par l'axe et le grain était broyé par frottement entre les deux meules

- il fallait régulièrement piquetter les deux meules afin qu'elles restent rugueuses, puis les meules étaient remplacées lorsqu'elles devenaient trop fines

Ces meules en une seule pièce utilisées depuis le Moyen Age furent ensuite remplacées par des meules par quartiers au nombre de huit, cerclées comme des tonneaux.



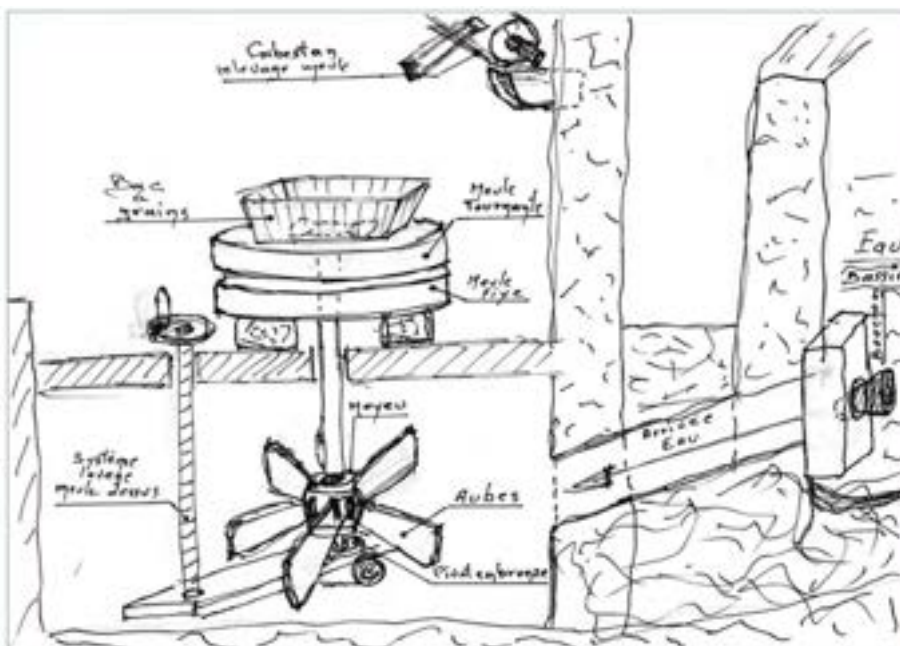
Meule à blé originale de 1550
diamètre 110 cm, poids 350 kg



Meule du dessous



Louis Boutière



Moulin à blé



Meule à orge

Jean-Pierre Caretti

(24 mois en Algérie)

J'avais 22 ans, et comme tous ceux nés entre 1933 et 1941, j'ai été appelé pour passer 24 mois en Algérie. Le 4 novembre 1958, je quittais Laboule et restais 4 mois à Draguignan avant le grand départ pour l'Algérie. Le 10 mars 1959, après une traversée de la Méditerranée en fond de cale jusqu'à Alger, c'est en train puis en camion que je me rendis à El-Hammam, dans les montagnes pelées au sud de Sétif, où pendant 12 mois, je fus boulanger et artilleur. Lorsque le pain cuisait dans le four, j'étais parfois appelé pour effectuer une série de tirs avec le canon de 105 mm dont la portée était de 12 km.



De retour à la boulangerie, le pain était brûlé et je devais faire une nouvelle fournée.

Un jour, je reçus la visite du capitaine m'informant que je devais partir seul en camion, puis en train pour aller à Constantine où quelqu'un m'attendrait pour une nouvelle affectation: à mon arrivée, on me propose un poste de boulanger dans un régiment important à Batna, ce qui ne m'enchantait pas du tout. On me dit que si je refusais, j'étais envoyé pour être boulanger dans un petit régiment dans la montagne: cette nouvelle proposition me convenait beaucoup mieux et je passai mes derniers mois comme boulanger à Arris.

Pendant ces 24 mois en Algérie, j'ai eu une seule permission au bout de 14 mois, pour venir passer quelques jours à Laboule.

Cette guerre d'Algérie nous a tous marqués, c'était un sujet tabou, on ne pouvait pas raconter tout ce que nous avons vu.

De retour à Laboule, je reçus à Valgorge la médaille du combattant.

Puis, pendant de nombreuses années, j'ai participé à de nombreuses commémorations et événements concernant les anciens combattants de la guerre d'Algérie.

André Bertrand



Poste de El-Hammam



Avec le canon de 105 mm

Vous souhaitez recevoir **Laboule Infos** par mail.
Signalez-le en envoyant un mail à : patrice.rotteleur@wanadoo.fr